



## Instrukcja wykorzystania skanera z urządzeń Canon

Przygotowanie i opracowanie  
Marek Seliga  
Ksero-Fax sp. z o. o.  
[www.kserofax.com.pl](http://www.kserofax.com.pl)



ver1.1

Skanować dokumenty do komputera za pomocą urządzeń Canon iR20xx możemy korzystając z dowolnego oprogramowania posiadającego w swojej funkcjonalności możliwość skanowania przy wykorzystaniu sterowników TWAIN. Poniższa instrukcja będzie wykorzystywała oprogramowanie Documalis Free Scanner.

## 1. Podłączenie urządzenia do sieci. (dla średniozaawansowanych)

Urządzenia rodziny Canon iR20xx mają możliwość kolorowego skanowania tylko poprzez interfejs sieciowy.

### a) Podłączenie do istniejącej sieci.

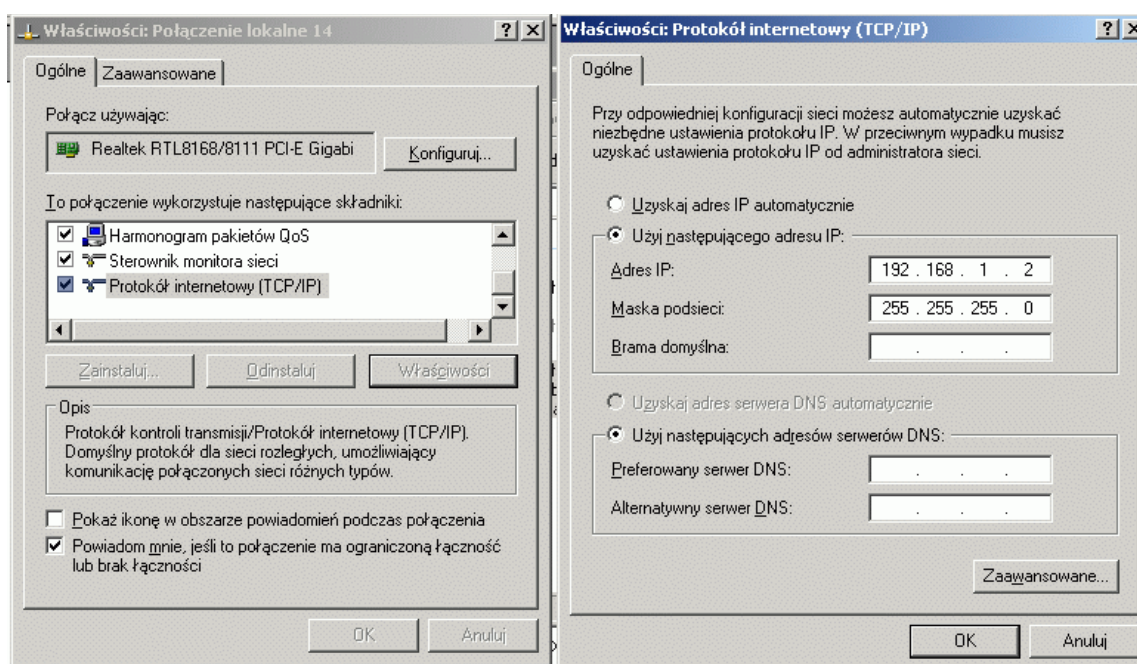
Jeżeli urządzenie pracuje już jako drukarka sieciowa to posiada ono przydzielony adres IP. Ten adres należy odczytać z raportu drukowanego przez urządzenie i przejść do instalowania sterownika skanera.

Jeśli natomiast nie było wpięte w sieć to należy otrzymać od administratora tej sieci adres IP i wpisać go w maszynę.

Najlepszym rozwiązaniem jest gdy adres wpisany jest na stałe, a nie jest przydzielany dynamicznie przez serwer DHCP. Eliminuje to konieczność przeinstalowywania sterowników za każdym razem gdy ten adres się zmienia.

### b) Bezpośrednie łączenie urządzenia z komputerem.

W przypadku, gdy kopiarka ma współpracować tylko z jednym komputerem, łączymy za pomocą kabla „scrossowanego” oba urządzenia. Adresujemy kopiarkę adresem 192.168.1.10 a komputer (odpowiednie połączenie sieciowe) adresem 192.168.1.2 przy maskach 255.255.255.0 (można użyć innych adresów zgodnie ze standardami adresowania)



## 2 Instalacja sterownika skanera.

2.1 W celu zainstalowania sterowników należy włożyć płytę CD dostarczoną z urządzeniem i zainstalować Color Network Scan Gear

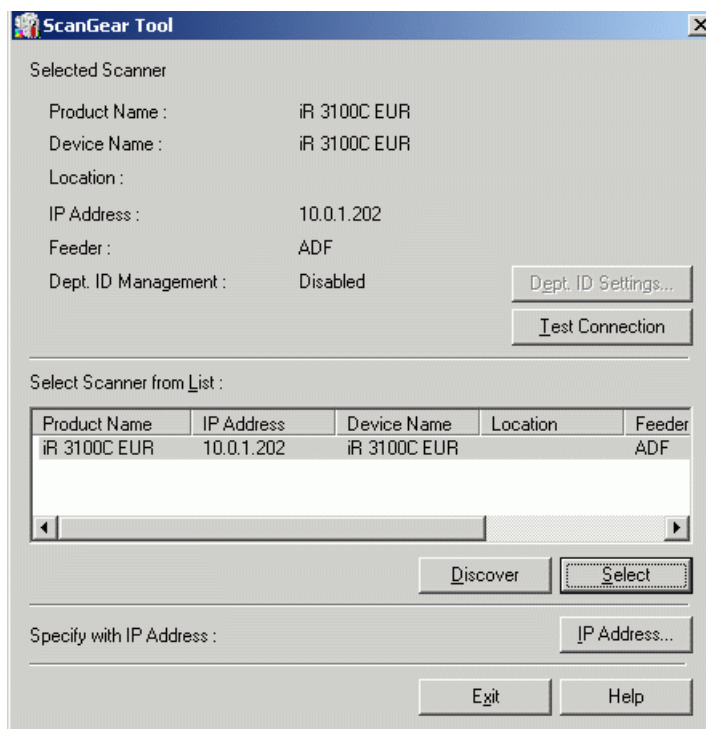
Jeżeli płyta zaginęła lub jest uszkodzona sterowniki można pobrać ze strony

[www.canon.pl](http://www.canon.pl)

(link [[pobierz oprogramowanie](#)]) z listy rozwijanej Office Print & Copy Solutions wybieramy nasze urządzenie i po zatwierdzeniu szukamy oprogramowania Color Network Scan Gear i ściągamy je na dysk postępując z instrukcjami na ekranie.

2.2 Po zainstalowaniu sterownika należy jednorazowo przypisać urządzenie do tego sterownika.

W tym celu klikamy kolejno [START]->[Wszystkie programy]->[Color Network ScanGear]->[ScanGear Tool]. Gdy pojawi się okno sterownika klikamy na przycisk [Discover] i czekamy aż sterownik wykryje urządzenie. Następnie zaznaczamy wykryte urządzenie i przyciskamy [Select]. W przypadku gdy urządzenie nie zostanie wykryte należy przy użyciu przycisku [IP Address] wpisać adres IP urządzenia i zatwierdzić. Na rysunku przykład z maszyny iR3100C



### 3 Instalacja oprogramowania

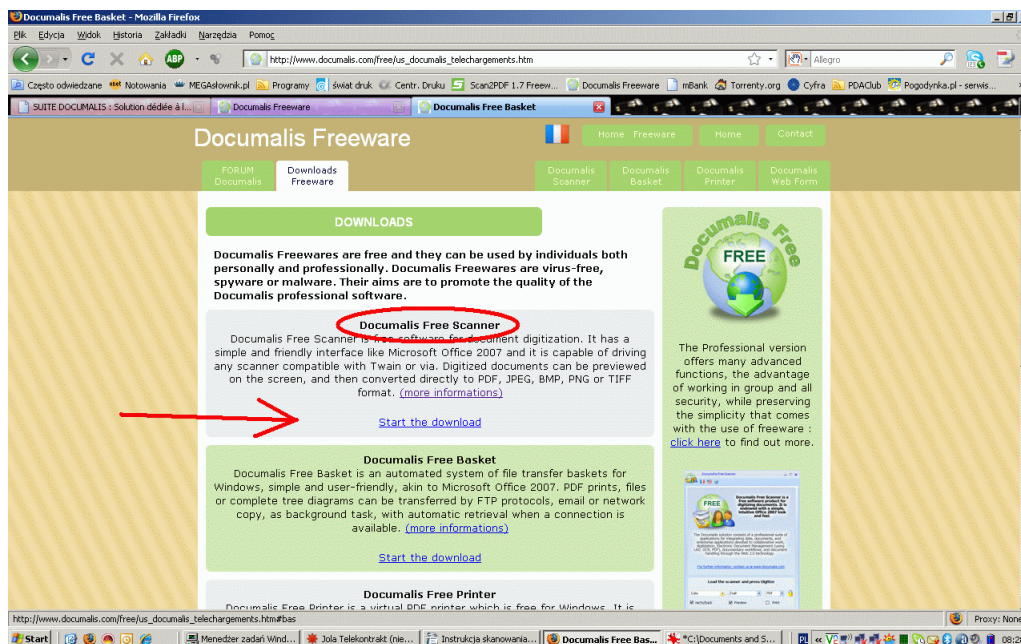
Do skanowania można użyć darmowych programów, które obsługują skanowanie przy użyciu sterowników TWAI np. IrfanView, Documalis Free Scanner, Scan2PDF lub inne.

#### 3.1 Instalacja Programu Dokumalis Free Scanner.

##### 3.1.1 Pobranie programu.

Ze strony [http://www.documalis.com/free/us\\_documalis\\_telechargements.htm](http://www.documalis.com/free/us_documalis_telechargements.htm)

pobieramy program klikając na [Start the download] w okienku z nazwą programu.

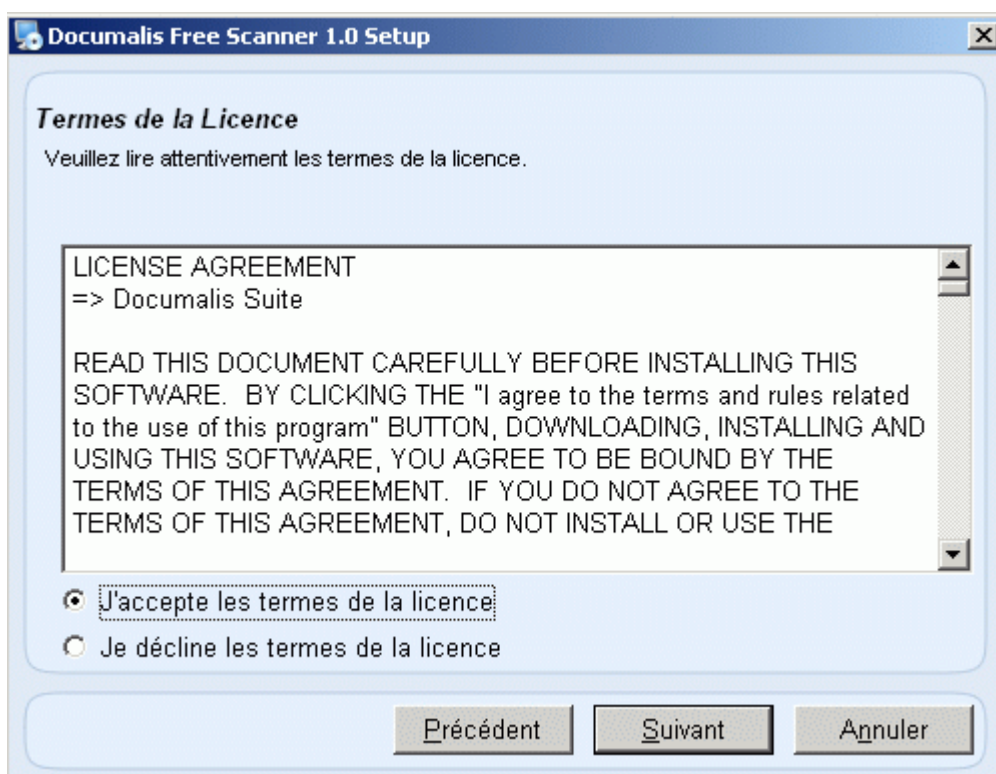


### 3.1.2 Zapis na dysku.

Zapisujemy plik FreeScanner.exe w znanej lokalizacji np. na pulpicie. (Czasami przeglądarki domyślnie zapisują ściągane pliki i nie pytają o lokalizację takimi miejscami mogą być pulpit, moje dokumenty. Jeżeli nie wiemy gdzie się plik zapisał należy w opcjach przeglądarki odczytać gdzie ta zapisuje pliki lub poszukać pliku na dysku za pomocą opcji szukaj)

### 3.1.3 Uruchomienie instalacji.

Klikamy na plik FreeScanner.exe uruchamiając proces instalacji programu. Program instalacyjny jest napisany w języku francuskim nie ma możliwości zmiany. Aby proces instalacji przebiegł pomyślnie dla mniej zaawansowanych użytkowników jak i tych nieznających języka francuskiego należy klikać w domyślnie zaznaczone przyciski. W okienku gdzie pojawi się licencja należy wybrać do zaznaczenia



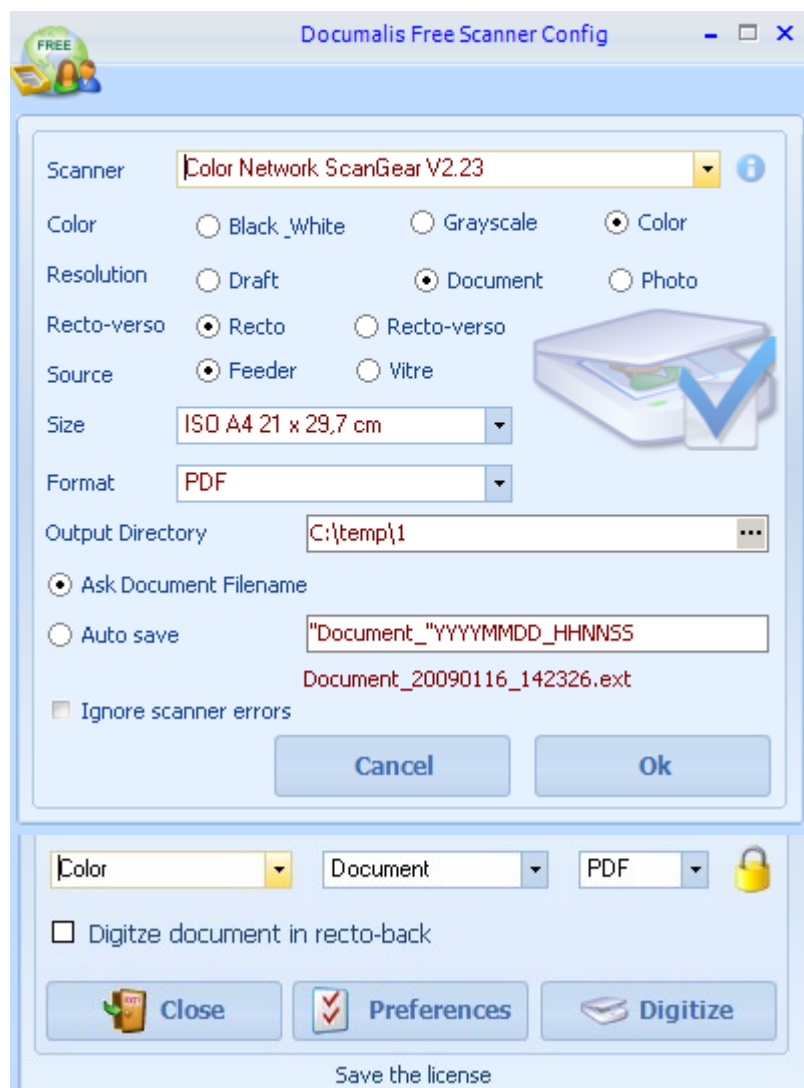
pierwsze pole tak jak na rysunku. Uaktywni się przycisk [Suivant], który następnie naciskamy. W kolejnym oknie możemy zmienić miejsce gdzie ma się zainstalować program. Dalej korzystamy z domyślnych ustawień i kolejno naciskamy na podświetlone przyciski.

## 4 Obsługa programu Documalis Free Scanner.

Program umożliwia skanowanie wielostronicowych (do 25 stron w wersji bezpłatnej) dokumentacji do formatu pdf, tiff, jpg, bmp i png.

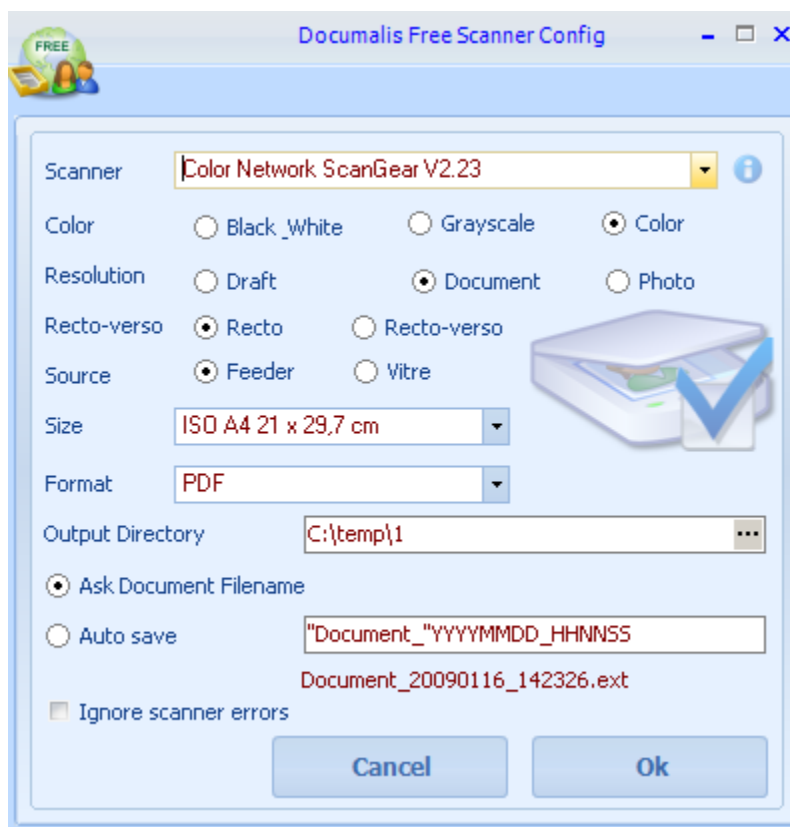
#### 4.1 Wstępna konfiguracja.

Uruchamiamy program Documalis Free Scanner klikając kolejno [START]->[Wszystkie programy]-> [Documalis Free]->[Documalis Free Scanner] o ile program był instalowany z domyślnymi ustawieniami. W innym przypadku należy uruchomić program z innej lokalizacji.



Wyboru języka jakim program się komunikuje z użytkownikiem dokonuje się klikając na symbol flagi w lewym górnym rogu okienka. Dostępne są dwie wersje językowe: francuska i angielska. Dalszy opis użytkowania będzie posiłkował się zwrotami z angielskiej wersji językowej.

Okienko z konfiguracją otwieramy przy użyciu przycisku [Preferences]



W nowym oknie pojawiają się zaawansowane ustawienia.

W pozycji „Scanner” wybieramy z listy rozwijanej „Color Network ScanGear”

W pozycji „Color” wybieramy jakie dokumenty będziemy skanować (Czarno-Białe, W odcieniach szarości, Kolorowe) – opcje tą będzie można zmieniać przy każdym skanowaniu bez konieczności otwierania okienko z konfiguracją zaawansowaną.

W pozycji „Resolution” ustalamy z jaką dokładnością będziemy skanować wybierając rodzaj dokunetu (Szybki podgląd, Dokumenty, Fotografie)-opcje tą będzie można zmieniać przy każdym skanowaniu bez konieczności otwierania okienko z konfiguracją zaawansowaną.

W pozycji „Recto-verso” określamy czy skanowanie ma być jednostronne (Recto) czy dwustronne (Recto-verso) - opcje tą będzie można zmieniać przy każdym skanowaniu bez konieczności otwierania okienko z konfiguracją zaawansowaną.

W pozycji „Source” wybieramy gdzie będą kładzione oryginały (Podajnik, Szyba)

W pozycji „Size” z listy wybieramy rozmiar skanowanego dokumentu.(Ustawienie to nie ma znaczenia rozmiar dokumentu wkładanego w podajnik jest rozpoznawany przez urządzenie i taki jest zapisywany. Rozmiar dokumentów kładzionych na szybę jest zawsze ustawiany na A3)

W pozycji „Format” określamy w jakim formacie ma być zapisany skan. - opcje tą będzie można zmieniać przy każdym skanowaniu bez konieczności otwierania okienko z konfiguracją zaawansowaną.

W pozycji „Output Directory” wpisujemy ścieżkę gdzie skany będą zapisywane. Można tą ścieżkę wybrać naciskając na trzy kropki na końcu pola edycyjnego.

Dwie kolejne pozycje odpowiadają za nazewnictwo skanów. Opcja „Ask Document Filename” powinna być zaznaczona gdy chcemy za każdym razem sami nazywać pliki.

Opcję „Auto save” zaznaczamy gdy chcemy by nazwy plików były tworzone automatycznie wg maski.

Maskę tworzymy w następujący sposób:

„Skan\_”- pomiędzy cudzysłowami umieścić możemy dowolny tekst

YYYY – dodaje aktualny rok do nazwy

MM – dodaje aktualny miesiąc do nazwy

DD – dodaje aktualny dzień do nazwy

HH – dodaje aktualną godzinę do nazwy

NN – dodaje aktualne minuty do nazwy

SS – dodaje aktualne sekundy do nazwy

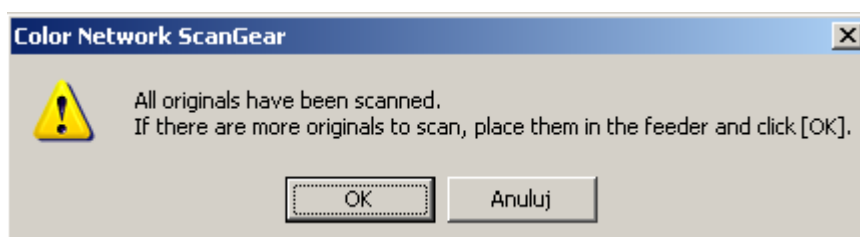
W ostatnim miejscu na oknie „Ignore scanner errors” możemy zaznaczyć by program ignorował informację o błędach urządzenia.

Na koniec wciskamy przycisk [OK] by zapisać wszystkie zmiany.

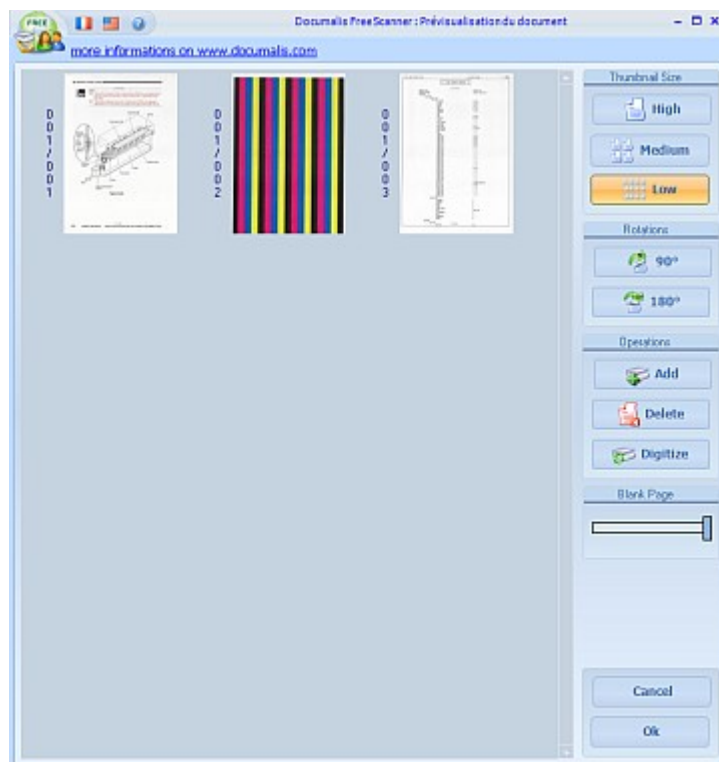
#### 4.2 Skanowanie

Jeżeli wstępnie skonfigurowaliśmy program to możemy przystąpić do skanowania. W tym celu korzystamy z głównego okna aplikacji. Na tym oknie mamy możliwość jednorazowej zmiany czterech skonfigurowanych ustawień tj. barwy dokumentów, dokładności skanowania, formatu pliku wyjściowego, oraz zaznaczenia opcji dwustronnego skanowania. (tylko gdy w zaawansowanych ustawieniach wybraliśmy podajnik jako miejsce podawania dokumentów).

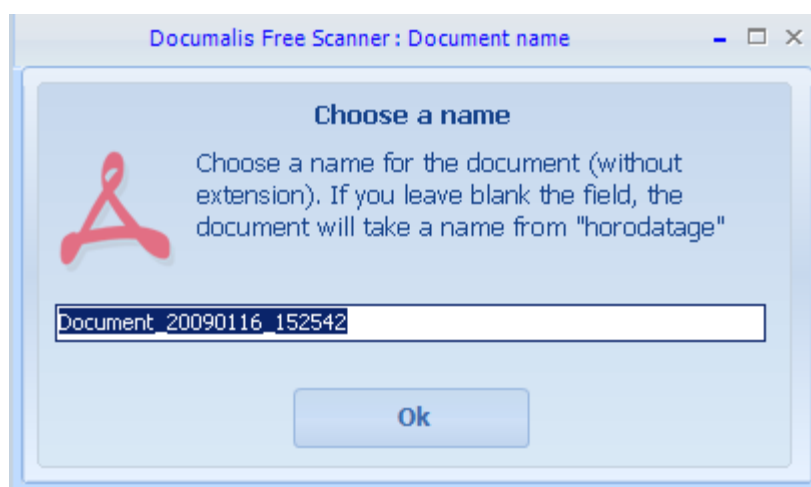
Po zaakceptowaniu ustawień naciskamy przycisk [Digitize]. Po naciśnięciu przycisku skaner rozpocznie skanowanie i otworzy się okienko podglądu. Po zakończeniu skanowania gdy skanujemy przez podajnik dokumentów urządzenie wyświetli okno dialogowe z pytaniem czy chcemy skanować kolejne dokumenty, jeżeli chcemy skanować więcej stron układamy kolejne w podajniku i wciskamy [OK], gdy zostały zeskanowane wszystkie dokumenty klikamy [Anuluj] lub naciskamy klawisz Esc.



4.3 W nowym oknie programu pojawiają się kolejne możliwości.



Zmiana wielkości wyświetlanych miniatur zeskanowanych stron.(High, Medium, Low)  
Obrócenie poszczególnych stron (Rotations). Dodanie strony [Add], skasowanie zaznaczonej strony lub kilku stron [Delete] powtórzenie skanowania ostatniej strony [Digitize]. Suwak „Blank Page” umożliwia zaznaczenie w zeskanowanych stronach tylko pustych (niepotrzebnych) stron. Zmieniając jego pozycję wpływamy na czułość wykrywania pustych stron. W połączeniu z przyciskiem [Delete] umożliwia szybkie pozbycie się niechcianych stron w dokumentacji. Po zakończeniu wszystkich operacji zatwierdzamy klawiszem [OK]. Gdy wybraliśmy, że będziemy nazywać każdy skanowany dokument wyświetli się kolejne okno dialogowe z prośbą o podanie nazwy. Domyślnie program podpowiada nazwę na podstawie maski wpisanej w zaawansowanych ustawieniach.



Po zmianie nazwy wciskamy [OK] i możemy zamknąć program.